



ЗАКРЫТОЕ АКЦИОНЕРНОЕ ОБЩЕСТВО

**ЛЕС ЭКСПОРТ**

## ИНСТРУКЦИЯ ПО УКЛАДКЕ МАССИВНОЙ ДОСКИ

Уважаемый покупатель!

Вы приобрели высококачественный и высокотехнологичный продукт, изготовленный из натурального материала, срок службы которого во многом зависит от строгого соблюдения технологии укладки и надлежащего ухода в процессе эксплуатации. В связи с этим, доверяйте укладку массивной доски только профессионалам, а также используйте для укладки и ухода только качественные материалы, рекомендованные профессиональными укладчиками либо изготовителем.

Устройство чистового пола – завершающий этап ремонтно-строительных работ. Приступая к укладке массивной доски, вы должны убедиться в том, что помещение готово к этому: стяжка выровнена (допустимое отклонение 2 мм на 2 м), влажность стяжки составляет не более 2–3% (при 3–4% влажности необходимо использовать грунтовку под клей), относительная влажность воздуха находится на допустимом для проведения работ уровне 40–60%.

Отметим, что обычно для достижения в помещении приемлемых условий необходимо минимум два месяца с момента завершения всех «мокрых» работ.

### ПОДГОТОВКА ОСНОВАНИЯ И УКЛАДКА

1. Перед укладкой запечатанные пачки массивной доски необходимо выдержать в том помещении, где будет произведена укладка, в течение недели. Вскрытие упаковки с массивной доской производить непосредственно перед укладкой.

Не укладывайте доски с дефектами или поврежденные при транспортировке. Претензии к качеству массивной доски должны быть предъявлены до ее укладки.

2. Бетонное основание должно быть сухим, ровным, твердым, без пыли. На бетон укладывается фанера толщиной не менее 12 мм. Фанера распиливается на куски размером не более 0,5 м x 0,5 м. Полученные листы фанеры приклеиваются на клей и прижимаются дюбель – гвоздями к бетонному основанию. Между листами необходимо установить технологический зазор 3–5 мм.

3. Через двое суток фанера подвергается шлифовке, в процессе которой также устраняются перепады между фанерными листами. После шлифовки поверхность фанеры желательно загрунтовать, для удаления мелкой пыли.

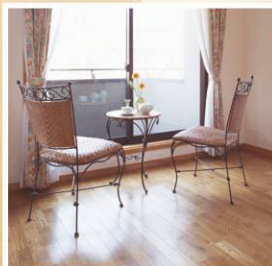
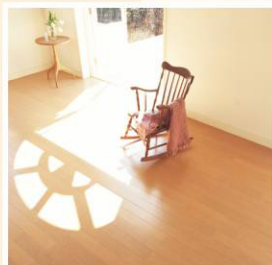
4. Массивная доска крепится к фанерному основанию сплошным приклеиванием на двухкомпонентный клей, который наносится на основание специальным шпателем, строго на площадь укладываемой доски. Дополнительное крепление массивной доски к основанию производится при помощи саморезов. Саморезы ввинчиваются в предварительно засверленные отверстия, в основание гребня доски под углом 45°, с шагом 20–30 см.

Монтаж первого ряда доски осуществляется в направлении пазом к стене, а крепление саморезами осуществляется еще и через лицевую поверхность, так чтобы при установке плинтусов они оказались скрытыми. Последний ряд тоже крепится саморезами через лицевую поверхность.

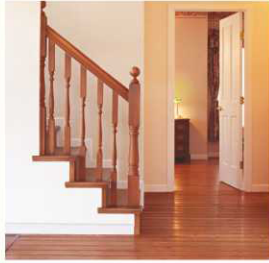
**Важно: Не пытайтесь укладывать доску только на клей, регулярное крепление саморезами необходимо в любом случае. Клей улучшает качество укладки, но не является обязательным условием монтажа.**

5. При укладке плотно стыкуйте половицы в поперечном и продольном направлениях, при необходимости стягивая с помощью клиньев. Обязательно соблюдайте зазор между покрытием и стенами по периметру около 7–10 мм. Технологические зазоры у стен закрываются плинтусом.

6. Если Ваша массивная доска не имеет декоративно-защитного покрытия, покрытие доски маслом или лаком для паркета следует производить не ранее чем через 2–3 дня после укладки.



## ИНСТРУКЦИЯ ПО ЭКСПЛУАТАЦИИ МАССИВНОЙ ДОСКИ РЕКОМЕНДАЦИИ ПО УХОДУ



Как и всякая дорогая вещь, пол из массивной доски требует тщательного и бережного ухода в процессе эксплуатации. Существует ряд правил, соблюдение которых позволит сохранить Ваш пол на долгие годы в первозданной красоте.

Во-первых, необходимо защищать поверхность пола из массивной доски от механического воздействия. Это можно осуществлять путем оборудования ножек мебели и тяжелых напольных предметов специальными войлочными набойками.

Уборку покрытия следует производить с применением пылесоса, а протирать хорошо отжатой тряпкой. Инструмент, которым проводится уборка, не должен иметь стальных кромок, а щетка – слишком жесткого ворса.



Кроме того, периодически необходимо производить обработку напольного покрытия специальными средствами по уходу за паркетом и массивной доской, способными вернуть поверхности первоначальный блеск и цвет.

Немаловажным моментом в уходе за паркетом является поддержание оптимального уровня влажности в помещении, где он уложен: относительная влажность в границах 45–60% и температура воздуха от +18 до +24°C являются оптимальными как для здоровья человека, так и для сохранения деревянных напольных покрытий. Поддерживать подобные условия в помещении можно при помощи кондиционеров в летнее время, и увлажнителей воздуха в зимнее.

### ВНИМАНИЕ!

Натуральная древесина обладает неоднородной текстурой и цветом, во многом определяющей конечный вид финишного покрытия. Отклонения паркетных планок по цвету или тону, вызванные естественными свойствами древесины, не являются производственным дефектом.

Претензии в данном случае не принимаются



**«Amber Wood flooring» – зарегистрированная торговая марка ЗАО «Лес Экспорт»**

**692136, Приморский край,  
г. Дальнереченск, ул. 45 лет Октября 1А  
Тел.: +7 (42356) 29-5-96  
Факс: +7 (42356) 29-5-94  
E-mail: info@lesexport.ru  
www.lesexport.ru**

**Представительство в Москве:  
125040, Москва, ул. Правды, д.8 корп.13,  
подъезд 3, этаж 3, офис 1  
тел./факс: +7 (495) 967-94-19  
e-mail: amber-wood@amber-wood.ru**

